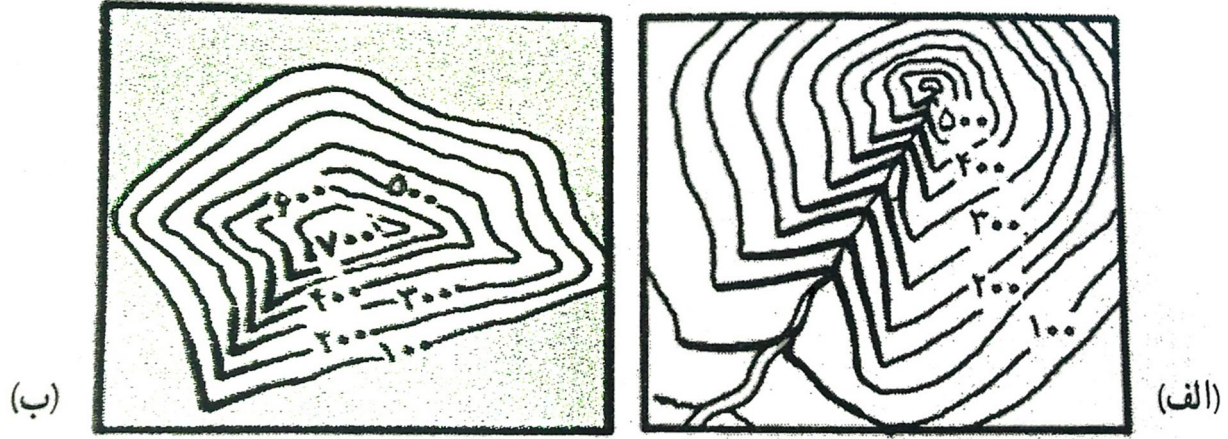


ش سندلی :	نام و نام خانوادگی:	کلاس: چهارم	زمان امتحان: ۹۰ دقیقه
رشته: انسانی	درس: جغرافی	تعداد صفحات: ۲	تاریخ امتحان: ۹۳/۱۰/۲۰

بارم	۱. الف) علاوه بر تحقیقات جغرافیایی و کشف مناطق جدید توسط جغرافی دانان مسلمان علل و انگیزه های دیگری نیز موجب گسترش دانش جغرافیا گردیده، پنج مورد آن را نام ببرید.	۱/۵
۱/۵	۲. تحولات جغرافیا پس از جنگ جهانی دوم موجب دستخوش چه تحولاتی گردید؟	۱/۵
۰/۵	۳. سه شاخه اصلی جغرافیا عبارتند از (۱)..... (۲)..... (۳).....	۰/۵
۱/۵	۴. انواع سیستم را نام برده و کاملاً توضیح دهید.	۱/۵
۱	۵. روش مطالعه علم جغرافیا مبتنی بر «.....» است؛ از این رو، در حالی که جغرافی دانان، کل یک سیستم - یعنی محیط - را به صورت مطالعه می کنند، پژوهشگران سایر رشته های علوم، اجزاء سیستم های مورد نظر خود را به صورت و بدون در نظر گرفتن تأثیر آن ها بر یکدیگر مورد بررسی قرار می دهند. ۱/ کلی نگری - پیوسته - واحد ۲/ کلی نگری - واحد - پیوسته ۳/ کلی نگری - واحد - مجزا ۴/ کلی نگری - مجزا - واحد	۱
۲	۶. پژوهش بر اساس هدف به صورت بنیادی و کاربردی می باشد، مختصراً شرح دهید.	۲
۲	۷. چهار مرحله اولیه یک پژوهش جغرافیایی را (به ترتیب) نام ببرید؟	۲
۱	۸. امروزه استفاده از و در تهیه و تولید نقشه های دقیق رواج یافته است.	۱
۱	۹. دانشمند یونانی را یکی از بنیان گذاران علم تهیه نقشه می دانند.	۱
۱	۱۰. دو خصوصیات مشترک نقشه ها را توضیح دهید.	۱
۱	۱۱. «فتوگرامتری» را تعریف کنید.	۱
۱	۱۲. کاربرد «نقشه های کوچک مقیاس»، «نقشه های بزرگ مقیاس» را نام ببرید.	۱
۲	۱۳. سیستم تصویر مسطح (قطبی) را مختصر توضیح دهید.	۲

۱۴. یکی از مهم ترین و مشکل ترین وظایف نقشه کشی در گذشته «.....» بوده.

۱۵. در ارتباط با دو تصویر (الف) و (ب) کاملاً شرح دهید.



تصویر (الف).....

تصویر (ب).....

۲۰ جمع نمره

کلید درس: جغرافی	کلاس: چهارم	زمان امتحان: ۶۰ دقیقه
رشته: انسانی	تعداد صفحات: ۲	تاریخ امتحان: ۹۳/۱۰/۲۰

بارم ۱/۲۵	۱- گسترش دین اسلام - تعیین قبله - زیارت اماکن مقدسه - مسافرت برای کسب علم گردآوری مالیات - بازرگانی و تجارت
۰/۷۵	۲- تکامل و شاخه دوانی علوم / رشد سریع فناوری عکاسی ، عکسبرداری ، افزایش ماهواره های اطلاعاتی و تهیه ی نقشه از عکس های رنگی ماهواره ای / پیشرفتهای شگفت انگیز ابزارهای اندازه گیری و اطلاعات رایانه ای ، نرم افزارها و سخت افزارها ، داده پردازی ، نقشه سازی رایانه ای و به کار گیری سیستم اطلاعات جغرافیایی / نیاز روز افزون به برنامه ریزی فضایی یا آمایش سرزمین در سطوح ملی ، منطقه ای ، ملی و بین المللی
۲/۵	۳- جغرافیای طبیعی / جغرافیای انسانی / فنون جغرافیایی
۱	۴- سیستم ساده یا پیچیده / سیستم باز یا بسته میدانید که کره ی زمین از هوا کره ، سنگ کره و زیست کره تشکیل شده . هر کدام از آن ها روابط پیچیده ای با یکدیگر دارند و در عین حال خود از ریز سیستم های دیگری به وجود آمده اند که اجزای آن ها نیز باهم در ارتباط اند . در مثال بالا سیستم خاک که از اجزایی مانند آب ، هوا ، سنگ مادر ، نور خورشید ، گیاه و موجودات ریز و ... تشکیل شده است سیستم ساده ای در سنگ کره محسوب می شود . نوع دیگری از تقسیم بندی بر اساس چگونگی مبادله ی ماده و انرژی و اطلاعات و کالا است که به باز و بسته تقسیم می شوند . مثلا سیستم شهر یک سیستم باز محسوب می شود که مواد غذایی و آب و ... به آن وارد شده و آلودگی و افکار و .. از آن خارج می شود . سیستم بسته هم سیستمی است که ماده یا انرژی جدیدی به آن وارد نمیشود و انرژی موجود در آن به صورت پایان ناپذیر تکرار می شود . مانند چرخه ی آب و چرخه ی کربن .
	۵- گزینه ی ۳ (کل نگری - واحد - مجزا)
۱/۵	۶- پژوهش بنیادی: به منظور کشف اصول و قوانین کلی حاکم بر روابط پدیده ها انجام میشود و حاصل آن گسترش دانش و شناخت ویژگی های مورد مطالعه است . پژوهش های بنیادی زیر بنای پژوهش های کاربردی هستند . پژوهش کاربردی: با هدف رفع نیازهای زندگی انسان و یافتن راه حل برای مشکلات موجود با استفاده از یافته های پژوهش های بنیادی انجام میگردد .
۱	۷- طرح پرسش - بیان مسئله - اهداف تحقیق - مدل تحلیلی تحقیق
۱	۸- تصاویر ماهواره ای و رایانه
۱	۹- بطلمیوس
۱	۱۰- الف) منظره ی قائم منطقه ی مورد نظر را نشان میدهند نظیر آنچه یک پرنده ی در حال پرواز می بیند . در این حالت



	زاویه ی دید عمود بر سطح زمین است . ب) مقیاس خاصی دارند بدین معنا که در نقشه اندازه همه چیز به یک نسبت کوچک شده است . بنابراین می توان گفت نقشه، تصویری از پدیده های طبیعی یا انسانی سطح زمین است که روی یک ورق کاغذ یا هر سطح دیگر با مقیاس مشخص ترسیم میشود .
۱	۱۱- در نقشه برداری هوایی و سنجش از دور ، نقشه بردار به علت وجود محدودیت های جغرافیایی مانند گستردگی منطقه مورد نظر یا دشواری های دسترسی از روش نقشه برداری هوایی استفاده میکند. به این ترتیب که دوربین مخصوصی در هواپیما مستقر می شود و هواپیما با پرواز در ارتفاع معین از سطح زمین به طور متوالی از منطقه ی موردنظر و همه ی پدیده های طبیعی و انسانی عکس های افقی تهیه می کند . این عکس های متوالی که هر یک حدود ۶۰ درصد پوشش مشترک دارد بعد ها در دستگاه ویژه ای به نام دستگاه تبدیل قرار میگیرند . در این دستگاه به دلیل پوشش مشترک عکس ها ، پدیده ها به صورت برجسته دیده می شوند . شخصی که با این دستگاه آشناست می تواند از پدیده های گوناگونی که در عکس می بیند در صفحه ای جداگانه به طور مستقیم نقشه ای ترسیم کند . به مجموعه ی این فرایند ، فتوگرامتری می گویند .
۱/۲۵	۱۲- نقشه های کوچک مقیاس : نقشه های قاره ها و کشورهای بزرگ نقشه های بزرگ مقیاس : در پروژه های عمرانی مانند نقشه های شهرسازی ، شبکه های انتقال نیرو ، نقشه ی مسیر لوله های آب و نفت و گاز
۱	۱۳- در این روش کاغذ حساس عکاسی را در نقطه ی قطب شمال بر کره ی جغرافیایی مماس می کنیم . در این حالت اگر مرکز کره را مرکز تصویر در نظر بگیریم که در یک لحظه لامپی در آن روشن و خاموش می شود (عکس برداری) تصویر مدارها ، نصف النهارها ، نقطه ی قطب و قاره های اطراف را خواهیم داشت . در این سیستم تصویر مدارها دایره های متحدالمرکزی هستند که مرکز آن ها تصویر نقطه ی قطب شمال است . نصف النهارها به شکل خطوطی متقاطع ظاهر می شوند که همگی از قطب شمال عبور می کنند . در اطراف نقطه ی تماس تصاویر قاره ها دقیق و مشابه واقعیت خواهد بود اما هر چه از مرکز قطب دور شویم تصویر قاره ها و کشورها کشیدگی پیدا می کنند و از شکل طبیعی خارج می شوند . امروزه برای تهیه ی نقشه ی قطب ها ، کشور های کوچک ، جزیره ها و نظایر آن از این سیستم تصویر استفاده می شد .
۱/۵	۱۴- نشان دادن ناهمواری های سطح زمین در نقشه
۱	۱۵- تصویر الف) دره ها و آبراه ها در نقشه های ناهمواری روی منحنی میزان که به شکل عدد ۸ است . ب) یال ها و پشته ها در مناطق کوهستانی و ناهموار که به شکل ۷ هستند .